

## TYPIFICATION OF THE *HIERACIUM* (ASTERACEAE) NAMES DESCRIBED BY E. WOŁOSZCZAK FROM THE EASTERN CARPATHIANS

ZBIGNIEW SZELAĞ

**Abstract.** Fifteen species names of *Hieracium* L. described by Eustachy Wołoszczak from the Eastern Carpathians are lectotypified from among original specimens stored at KRAM and W, and illustrated.

**Key words:** Eastern Carpathians, *Hieracium*, lectotypification

Zbigniew Szelağ, Institute of Botany, Polish Academy of Sciences, Lubicz 46, PL-31-512 Kraków, Poland, e-mail: azszelağ@wp.pl

### INTRODUCTION

Dr. Eustachy Wołoszczak (1835–1918) lived in Lwów (Lviv, western Ukraine) and for several years carried out floristic studies in Bukowina in the Eastern Carpathians. This work yielded dozens of taxa new to science (Wołoszczak 1888, 1890, 1892a, b, 1904). The genus *Hieracium* occupied a special position in these studies. Wołoszczak cooperated with Karl Hermann Zahn (1865–1941), monographer of the genus *Hieracium*, to whom he made available his Carpathian collections. In the 19<sup>th</sup> century the Eastern Carpathian *Hieracium* flora was still almost unknown, and Zahn valued Wołoszczak's research very highly. From 1880 to 1911, Wołoszczak, alone or together with Zahn, described from the Eastern Carpathians 33 new *Hieracium* taxa, including 24 at species rank. Only two of these names, *H. grofae* Woł. and *H. nigrescens* subsp. *decipientiformae* Woł. & Zahn have been typified previously (Chrtek 1997; Chrtek *et al.* 2006). The following 15 names are typified below. All of them are endemic to the Eastern Carpathians.

***Hieracium andrzejowskii* Woł.**

Fig. 1

Spraw. Komis. Fizjogr. **22**: 203. 1888.

INDICATIO LOCOTYPICA: 'Nad Kikaczą, Hramitnym, na Szkole (Prełuk), koło Kozobejki, na Stoubeju za

Jałowiczorą, na Płaiuku pod Skupową, nad Perkałabem i pod Maxymcem na Bukowinie.'

LECTOTYPE (designated here): Nad Kikaczą w Hryniawie, Wsch. Karpaty, 22 July 1887, E. Wołoszczak (KRAM 145644).

OTHER ORIGINAL MATERIAL: Nad Hramitnym potokiem w Hryniawie, 22 Aug. 1887, E. Wołoszczak (KRAM 145643); W lesie pod Kozobejką przy Hramitnym potoku, Wsch. Karpaty 22 July 1887, E. Wołoszczak (KRAM 145644); Na Berdo pod Maxymcem przy Białym Czeremoszu, Bukowina, 21 July 1887, E. Wołoszczak (KRAM 145640).

***Hieracium berdoense* Woł.**

Fig. 2

Spraw. Komis. Fizjogr. **22**: 202. 1888.

INDICATIO LOCOTYPICA: 'Bucovina. In pratis montanis montis Berdo prope Hryniawam, 1260 m s. m.'

LECTOTYPE (designated here): Na połoninie Berdo pod Maxymcem przy B. [Białym] Czeremoszu na Bukowinie, 21 July 1887, E. Wołoszczak (KRAM 148751).

***Hieracium czeremoszense* Woł. & Zahn**

Fig. 3

Magyar Bot. Lapok **10**: 162. 1911.

INDICATIO LOCOTYPICA: 'Galicia: In reg. Pini Mughim. Hnetiesa ad fl. Weisser Czeremosz'.

LECTOTYPE (designated here): W dziedzinie kosodrzewu

na Hnetiesie W. [Wschodnia] Galicja, 27 July 1887, *E. Wołoszczak* (W 6810).

***Hieracium grofae* Woł.**

Fig. 4

Spraw. Komis. Fizjogr. **27**: 142. 1892.

INDICATIO LOCOTYPICA: ‘Galicia in regione Mughii montis Grofae Lomnicensis, Carpatorum orientalium 1600 m s. m.’

LECTOTYPE: (Chrtek *et al.* 2006) – SYNTYPE: W krainie kosodrzewu na Grofie przy rz. [rzece] Łomnicy, Karpaty Wschodnie 1550 m, 20 July 1889, *E. Wołoszczak* (W 15346).

NOTE. An additional original specimen, stored at W, which was not considered during typification by Chrtek *et al.* (2006).

***Hieracium hrynawiense* Woł.**

Fig. 5

Spraw. Komis. Fizjogr. **22**: 204. 1888.

INDICATIO LOCOTYPICA: ‘In pratis montanis prope Hrynawiam in consortio *H. umbellati* et *prenanthoidis* sat copiosum, nec ex ambobus hybridum, 650–1200 m s. m.’

LECTOTYPE (designated here): Na Stuboju koło Hrynawy przy B. [Białym] Czeremoszu 1000 m, 6 Aug. 1887, *E. Wołoszczak* (KRAM 148386).

OTHER ORIGINAL MATERIAL: Pod Stubojem nad Kikaczą, dopływie Białego Czeremoszu, w Hrynawie, Karpaty Wschodnie, 13 Aug. 1887, *E. Wołoszczak* (W 6841); Na Kiczorce między Jabłonicą i Worochtą, 17 Aug. 1888, *E. Wołoszczak* (KRAM 148387); Na wyżynie między Jabłonicą i Worochtą przy Prucie, Karpaty Wschodnie, 17 Aug. 1888, *E. Wołoszczak* (W 6840).

***Hieracium jablonicense* Woł.**

Fig. 6

Spraw. Komis. Fizjogr. **25**: 66. 1890.

INDICATIO LOCOTYPICA: ‘Ad marginem silvae in monte Mikulinka Jablonicae prope Mikuliczyń inter parentes rarum, 950 m.’

LECTOTYPE (designated here): Mikulinka bei Jabłonica, Prutgebiet, 24 July 1888, *E. Wołoszczak* (KRAM 147287) – ISOLECTOTYPE: Na Mikulince w Jabłownicy koło Worochty, Karpaty Wschodnie, 24 July 1888, *E. Wołoszczak* (W 16466).

***Hieracium krasanii* Woł.**

Fig. 7

Spraw. Komis. Fizjogr. **25**: 64. 1890.

INDICATIO LOCOTYPICA: ‘In cacumine montium Kukul et Siniak Carpatorum orientalium inter parentes absque aliis *Hieraciis* rarissimum; 1542 et 1664 m.’

LECTOTYPE (designated here): Na Siniaka szczycie koło Tartarowa, 14 July 1888, *E. Wołoszczak* (KRAM 148382) – ISOLECTOTYPE: Na szczycie Siniaka koło Tartarowa, Karpaty Wschodnie, 14 July 1888, *E. Wołoszczak* (W 15302).

OTHER ORIGINAL MATERIAL: Na szczycie Kukuła pod Czarną Horą, 17 July 1888, *E. Wołoszczak* (KRAM 148381); Kukul przy Czarnej Horze, Karpaty Wschodnie, 1888, *E. Wołoszczak* (W 15301); Popadia w okolicy rzeki Łomnicy w dziedzinie kosodrzewu, Karpaty Wschodnie, 18 July 1889, *E. Wołoszczak* (W 15300).

***Hieracium lomnicense* Woł.**

Fig. 8

Spraw. Komis. Fizjogr. **25**: 65. 1890.

INDICATIO LOCOTYPICA: ‘Monte Guretwyn ditionis Lomnicensis Carpatorum orientalium.’

LECTOTYPE (designated here): W krainie kosodrzewu na Guretwynie przy rz. [rzece] Łomnicy, 18 July 1889, *E. Wołoszczak* (KRAM 148379) – ISOLECTOTYPE: In regione Mughii in monte Guretwyn ad fluv. Łomnica, Carpat. orient., 18 July 1889, *E. Wołoszczak* (W 15292).

***Hieracium pocuticum* Woł.**

Fig. 9

Spraw. Komis. Fizjogr. **21**: 129. 1887.

INDICATIO LOCOTYPICA: ‘In monte Jaworowa ad Osławy, ad pagum Tartarów et prope Zielonam haud raro.’

LECTOTYPE (designated here): Pod skałkami koło Tartarowa nad Prutem, 28 July 1886, *E. Wołoszczak* (KRAM 147100).

OTHER ORIGINAL MATERIAL: Na skałach pod Maxymcem koło Zielonej nad Czarną Bystrzycą, 3 Aug. 1886, *E. Wołoszczak* (KRAM 147107); Na górskiej łące za wsią Maxymec przy Czarnej Bystrzycy, Karpaty Wschodnie, Aug. 1886, *E. Wołoszczak* (W 6823); W lesie koło Sitnego Stawu przy Czarnej Bystrzycy, Karpaty Wschodnie, Aug. 1886, *E. Wołoszczak* (W 6826); Przy Prucie między Tartarowem i Mikuliczyńem, Karpaty Wschodnie, 23 July 1886, *E. Wołoszczak* (W 6819).

NOTE. In KRAM and W are stored many specimens collected by Wołoszczak in 1887–1889.

***Hieracium pojoritense*** Woł. Fig. 10

Magyar Bot. Lapok **5**: 21. 1904.

INDICATIO LOCOTYPICA: ‘Planta nostra in Bucovina solum circa Pojoritam, distr. Câmpulung, in saxosis apertis calcareis collis Butea Psenilor illique adjacentium montium (excepto M. Muncel) montiumque Adam et Eva in altitudine 650–1047 m s. m. [...] anno 1900.’

LECTOTYPE (designated here): Auf dem Kalkhügel Butea Psenilor in Pojorita am Moldova Fluss, Bucovina, 17 Aug. 1900, *E. Wołoszczak* (KRAM 147141).

OTHER ORIGINAL MATERIAL: Fl. Polonica Exs. no. 966. Bucovina. In monte Adam prope Pojoritam, distr. Câmpulung 1000 m s. m. Na miejscach otwartych wapnistych. 25 Aug. 1903, *E. Wołoszczak* (BP 446579; BP 195574; KRAM 147140; W 5015); Am Kalkhügel Butea Psenilor in Pojorita am Moldova, Fluss Bucovina 700 m, 17 Aug. 1900, *E. Wołoszczak* (W 6838); In fissuris montis calcarei Adam prope Pojorita, Bucovina, 1400 m, 25 Aug. 1903, *E. Wołoszczak* (W 6837); In monte calcareo Eva prope Pojorita, Bucovina, in fissuris 1000 m, 25 Aug. 1903, *E. Wołoszczak* (W 6835); In monte Magura prope Pojorita, Bucovina, conglom. calcar., 25 Aug. 1903, *E. Wołoszczak* (W 6836).

***Hieracium pseudoglomeratum*** Woł. Fig. 11

Spraw. Komis. Fizjogr. **22**: 203. 1888.

INDICATIO LOCOTYPICA: ‘Pod Maxymcem na Bukowinie.’

LECTOTYPE (designated here): Na połoninie pod Maxymcem przy B. [Białym] Czeremoszu na Bukowinie, 21 July 1887, *E. Wołoszczak* (KRAM 148910).

***Hieracium rupicoloides*** Woł. Fig. 12

Spraw. Komis. Fizjogr. **22**: 204. 1888.

INDICATIO LOCOTYPICA: ‘In apricis rupibus calcareis in ditione Prełuk haud procul Jałowiczoram 1570 m s. m.’

LECTOTYPE (designated here): Na wapieniach na Prełuku przy B. [Białym] Czeremoszu 1587 m, 27 July 1887, *E. Wołoszczak* (KRAM 147787) – ISOLECTOTYPE: KRAM 147786.

***Hieracium scitulum*** Woł. Fig. 13

Spraw. Komis. Fizjogr. **21**: 128. 1887.

INDICATIO LOCOTYPICA: ‘In monte Doboszanka Carpatum orientalium in regione Mughii rarissimum.’

HOLOTOTYPE: Na Doboszance między Prutem i Czarną Bystrzycą, rzadkie, 1886, *E. Wołoszczak* (W 15269). [On Mt. Doboszanka between the Prut river and Czarna Bystrzyca river].

NOTE. The only specimen collected from the *locus classicus* that unequivocally represents the holotype specimen: ‘Znalazłem tylko jeden okaz tej rośliny w krainie kosodrzewu, gdzie prócz *H. alpinum* innej rośliny kwiatowej nie było’ [I found only one specimen of this plant in the subalpine zone with, besides *Hieracium alpinum*, no other flowering species present] (cf. Wołoszczak 1887: 128).

***Hieracium worochtae*** Woł. & Zahn Fig. 14

Magyar Bot. Lapok **10**: 166. 1911.

INDICATIO LOCOTYPICA: ‘In dorso m. inter Jabłonica et Worochta ad fl. Pruth.’

LECTOTYPE (designated here): Auf der Wasserscheide zwischen dem Jabłonica Bach und dem Prut, d.h. zwischen Worochta und Jabłonica, Ost-Galiz. Karpathen, 17 Aug. 1888, *E. Wołoszczak* (W 6860).

***Hieracium plaicense*** Woł. Fig. 15

Spraw. Komis. Fizjogr. **22**: 201. 1888.

INDICATIO LOCOTYPICA: ‘In pratis montanis ditionis Płaik monti Skupowac vicinae, prope Hryniavam, 1200 m s. m.’

LECTOTYPE (designated here): Na Płaiku pod Skupowcem koło Hryniawy nad B. [Białym] Czeremoszem 1200 m, 12 July 1887, *E. Wołoszczak* (KRAM 148819).

***Hieracium pseudostygiium*** Woł. Fig. 16

Spraw. Komis. Fizjogr. **21**: 128. 1887.

INDICATIO LOCOTYPICA: ‘In monte Sywula Carpatum orientalium in regione Mughii sat copiosum.’

LECTOTYPE (designated here): W krainie kosodrzewu na Sywuli w Karpatach Stanisławowskich, 8 Aug. 1886, *E. Wołoszczak* (KRAM 265485).

ACKNOWLEDGEMENTS. I am grateful to the Curators of KRAM and W for making available the relevant collections. Special thanks are due to Dr. Bruno Wallnöfer for photographing the specimens at W and to the anonymous reviewer for helpful suggestions on the manuscript. This study was supported by the Polish State Committee for Scientific Research (grant no. 2 P04G 042 28).

## REFERENCES

- CHRTEK J. JR. 1997. *Hieracium decipientiformae* (the *H. nigrescens* group) – an interesting species of the Ukrainian Carpathians. *Preslia* **69**: 121–128.
- CHRTEK J. JR., MRÁZ P. & SENNIKOV A. N. 2006. *Hieracium* × *grofiae* – a rediscovered diploid hybrid from the Ukrainian Carpathians. *Biologia (Bratislava)* **61**: 365–373.
- WOŁOSZCZAK E. 1887. Przyczynek do flory Pokucia. *Spraw. Komis. Fizjogr.* **21**: 111–139.
- WOŁOSZCZAK E. 1888. Drugi przyczynek do flory Pokucia. *Spraw. Komis. Fizjogr.* **22**: 184–220.
- WOŁOSZCZAK E. 1890. Trzeci przyczynek do flory Pokucia. *Spraw. Komis. Fizjogr.* **25**: 51–77.
- WOŁOSZCZAK E. 1892a. O roślinności Karpat między Łomnicą i Oporem. *Spraw. Komis. Fizjogr.* **27**: 183–229.
- WOŁOSZCZAK E. 1892b. Materiały do flory gór Łomnickich. *Spraw. Komis. Fizjogr.* **27**: 125–156.
- WOŁOSZCZAK E. 1904. *Hieracium pojoritense* sp. nov. *Magyar Bot. Lapok* **5**: 21–22.

Received 21 September 2007

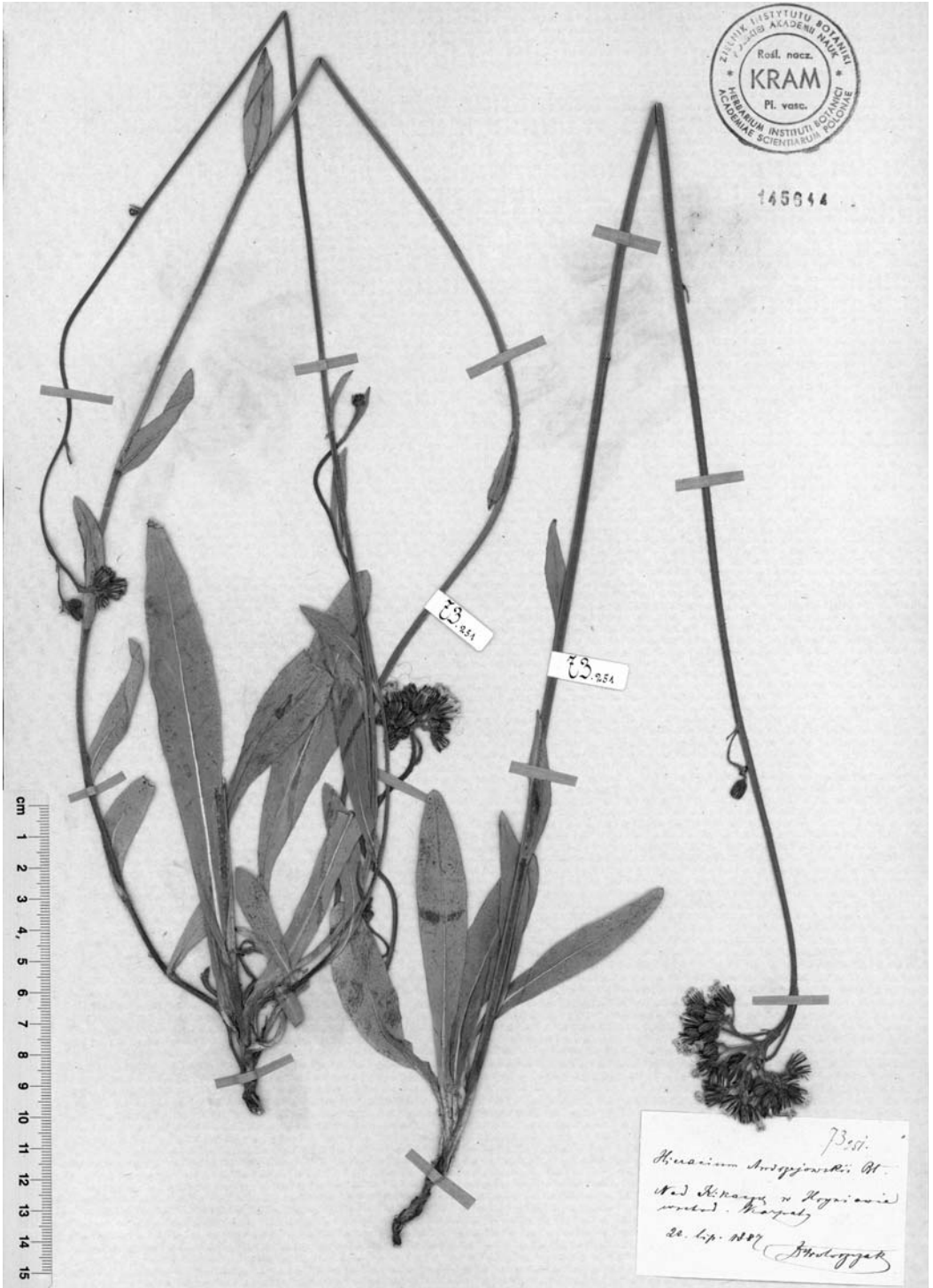


Fig. 1. Lectotype of *Hieracium andrzejowskii* Wol. (KRAM 145644).

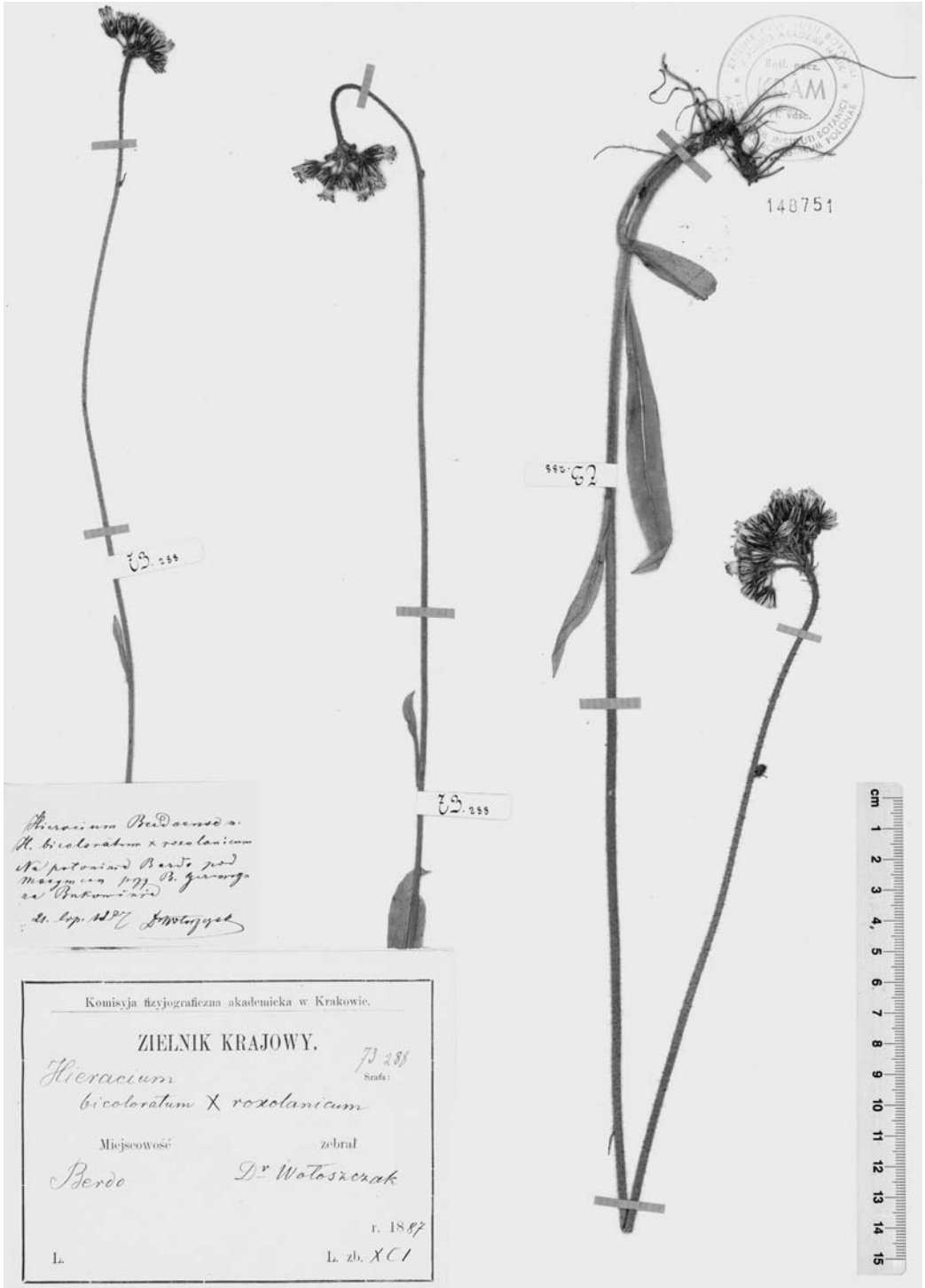


Fig. 2. Lectotype of *Hieracium berdoense* Wol. (KRAM 148751).



Fig. 3. Lectotype of *Hieracium czeremoszense* Woł. & Zahn (W 6810).



Fig. 4. Syntype of *Hieracium grofiae* Wot. (W 15346).





Fig. 5. Lectotype of *Hieracium hrynjaviense* Woł. (KRAM 148386).

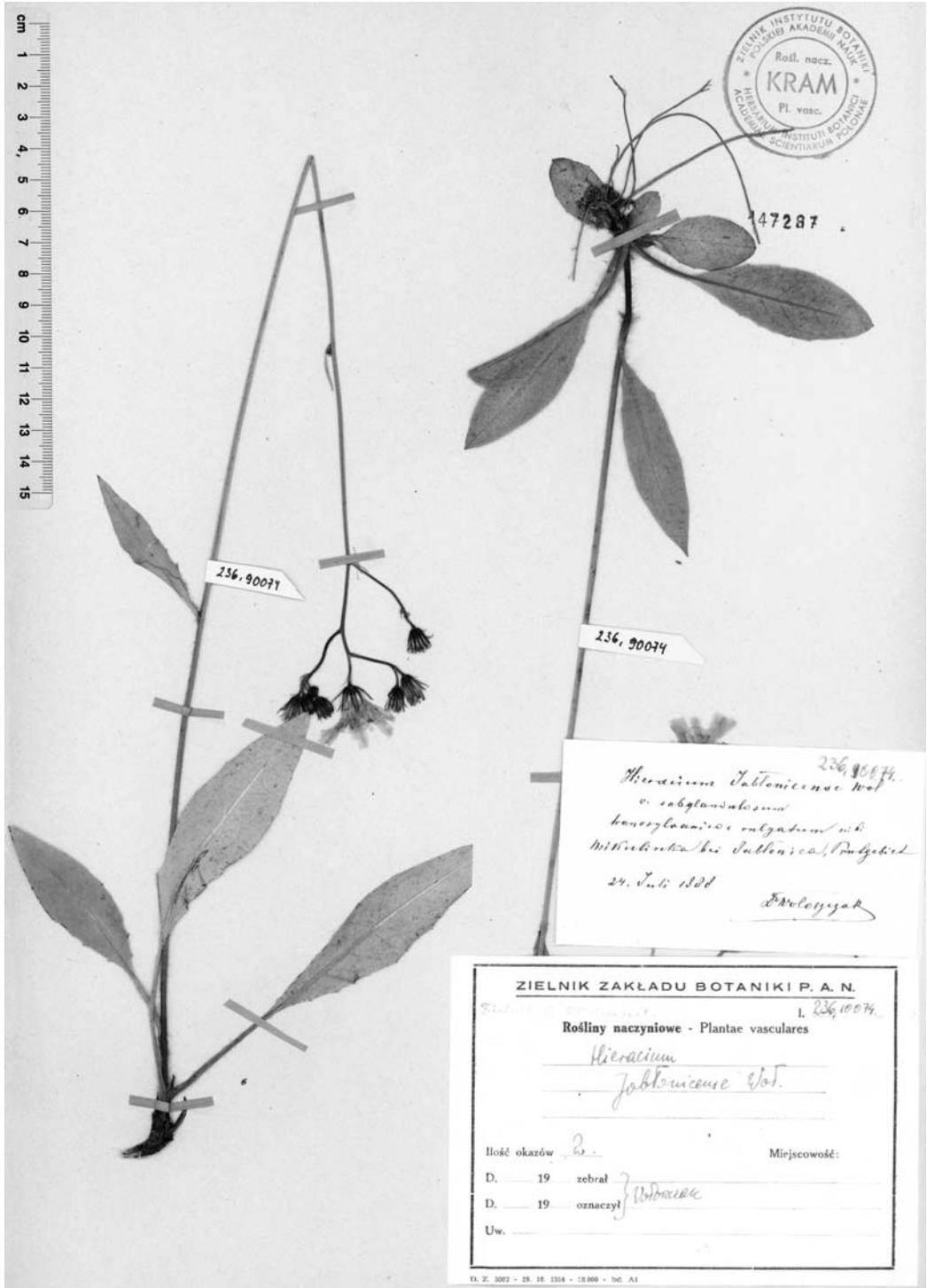


Fig. 6. Lectotype of *Hieracium jablonicense* Wolf. (KRAM 1472878).



Fig. 7. Lectotype of *Hieracium krasanii* Wol. (KRAM 148382).



Fig. 8. Lectotype of *Hieracium lomnicense* Wöl. (KRAM 148379).

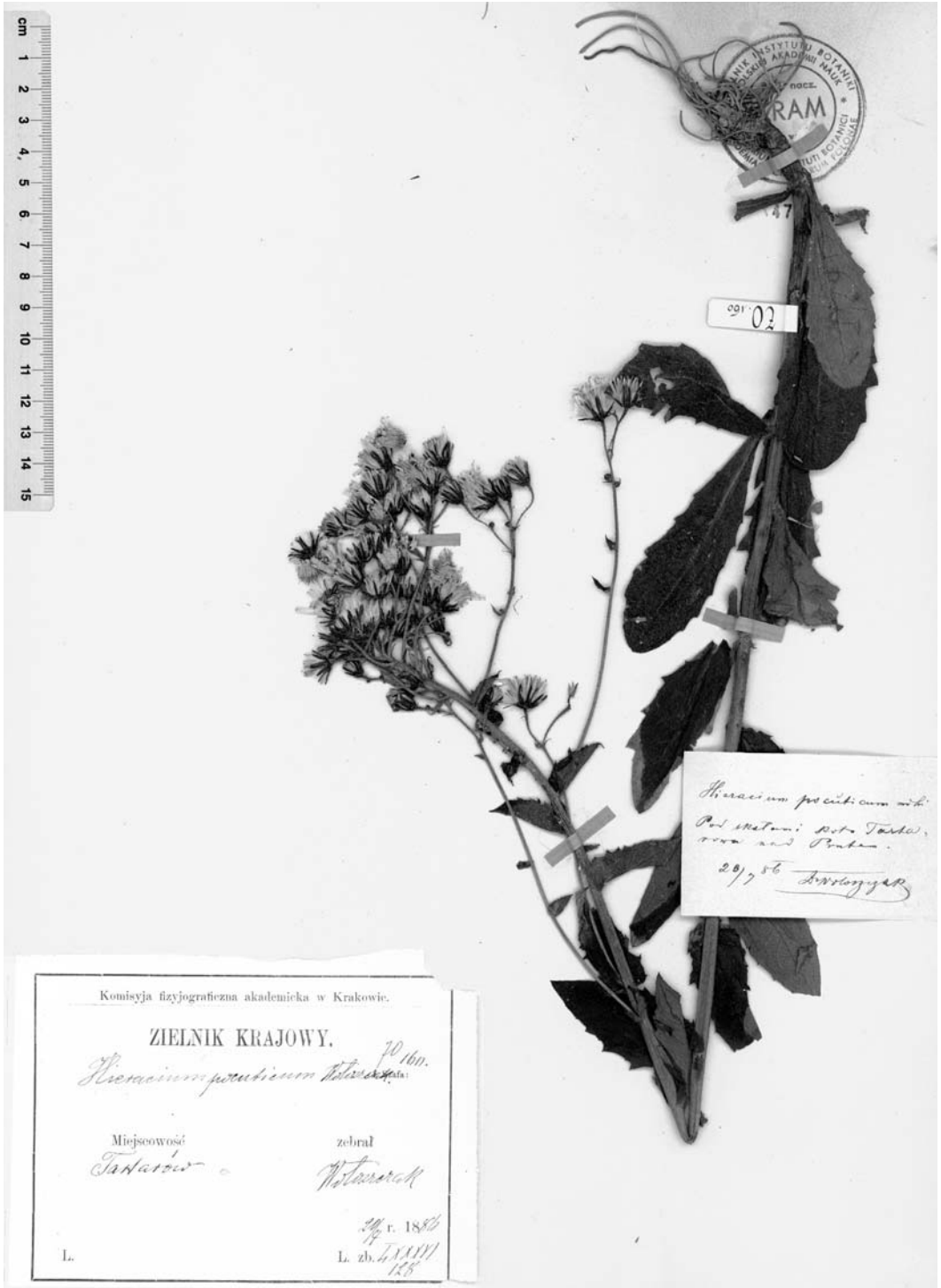


Fig. 9. Lectotype of *Hieracium pocuticum* Woł. (KRAM 147100).



Fig. 10. Lectotype of *Hieracium pojoritense* Wol. (KRAM 147141).

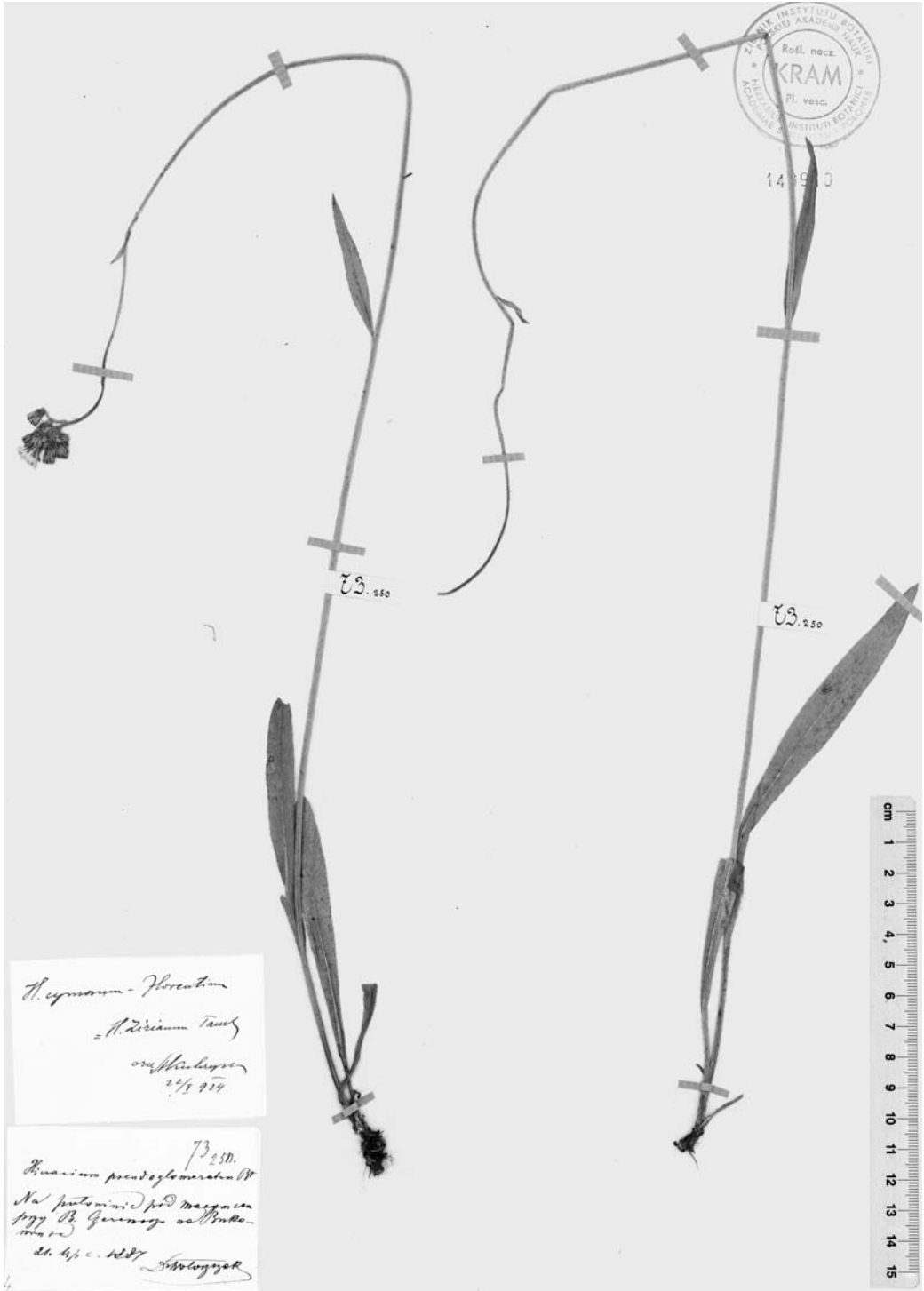


Fig. 11. Lectotype of *Hieracium pseudoglomeratum* Wol. (KRAM 148910).

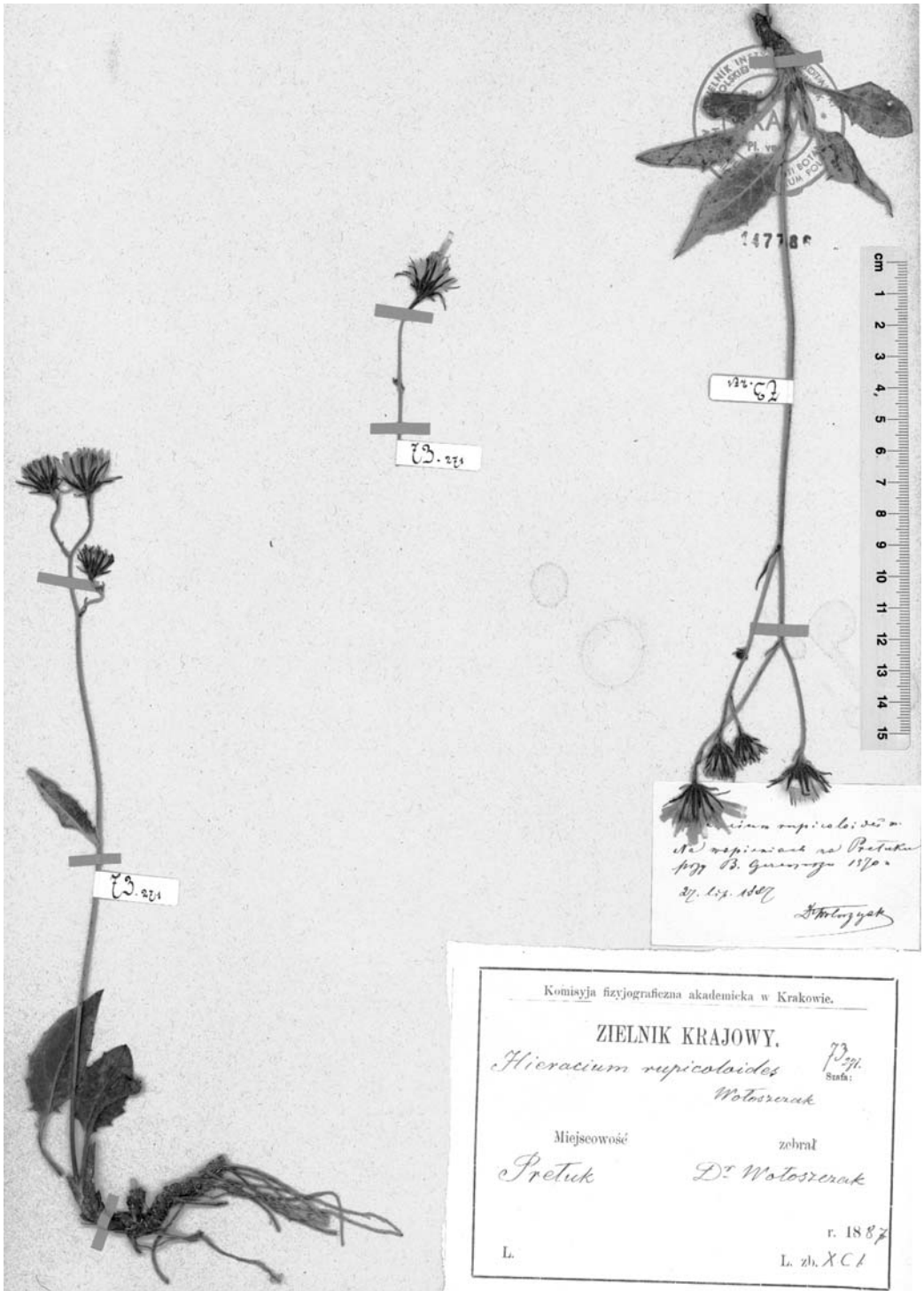


Fig. 12. Lectotype of *Hieracium rupicoloides* Wol. (KRAM 147787).



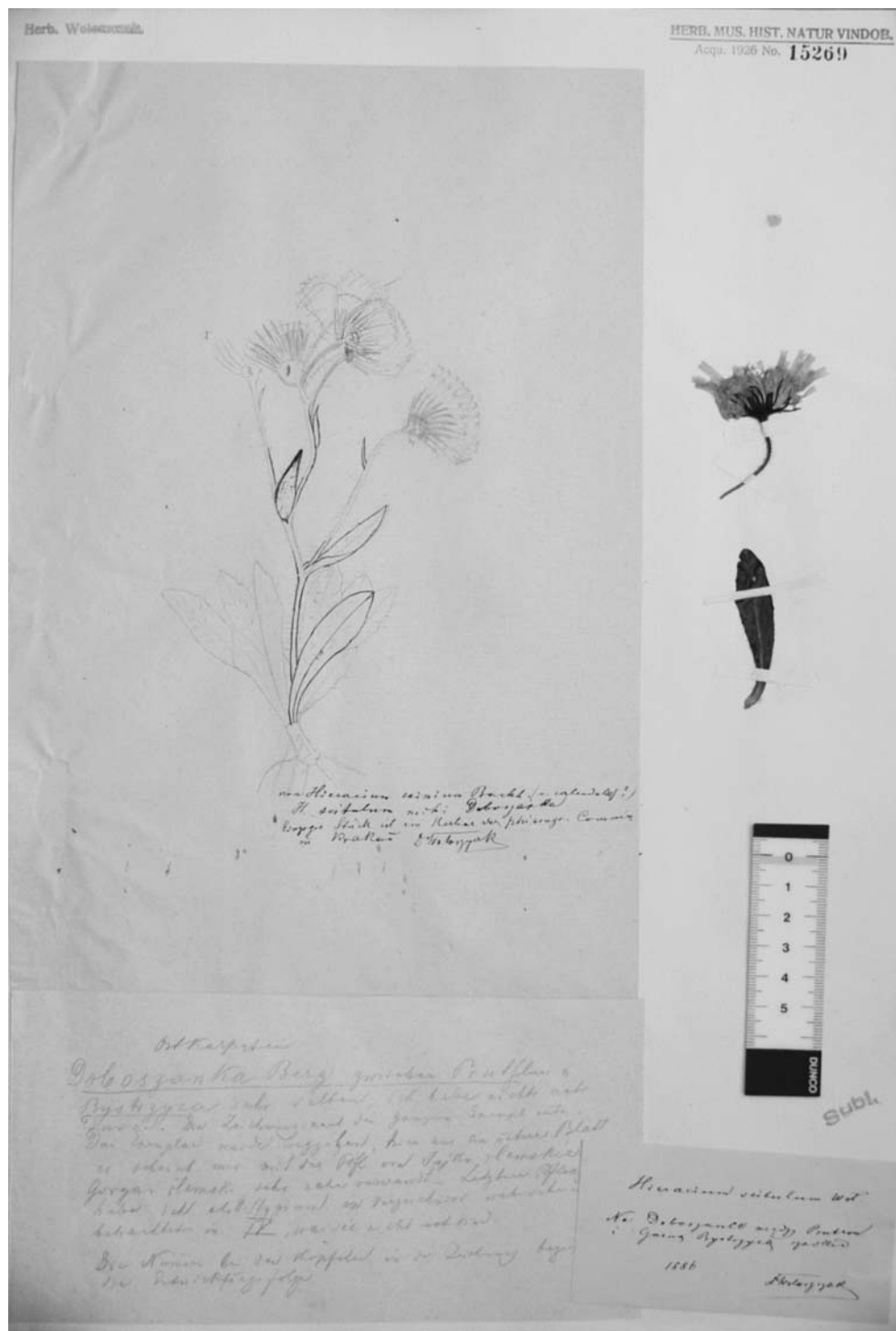


Fig. 13. Holotype of *Hieracium scitulum* Wol. (W 15269).



Fig. 14. Lectotype of *Hieracium worochtae* Wol. & Zahn (W 6860).

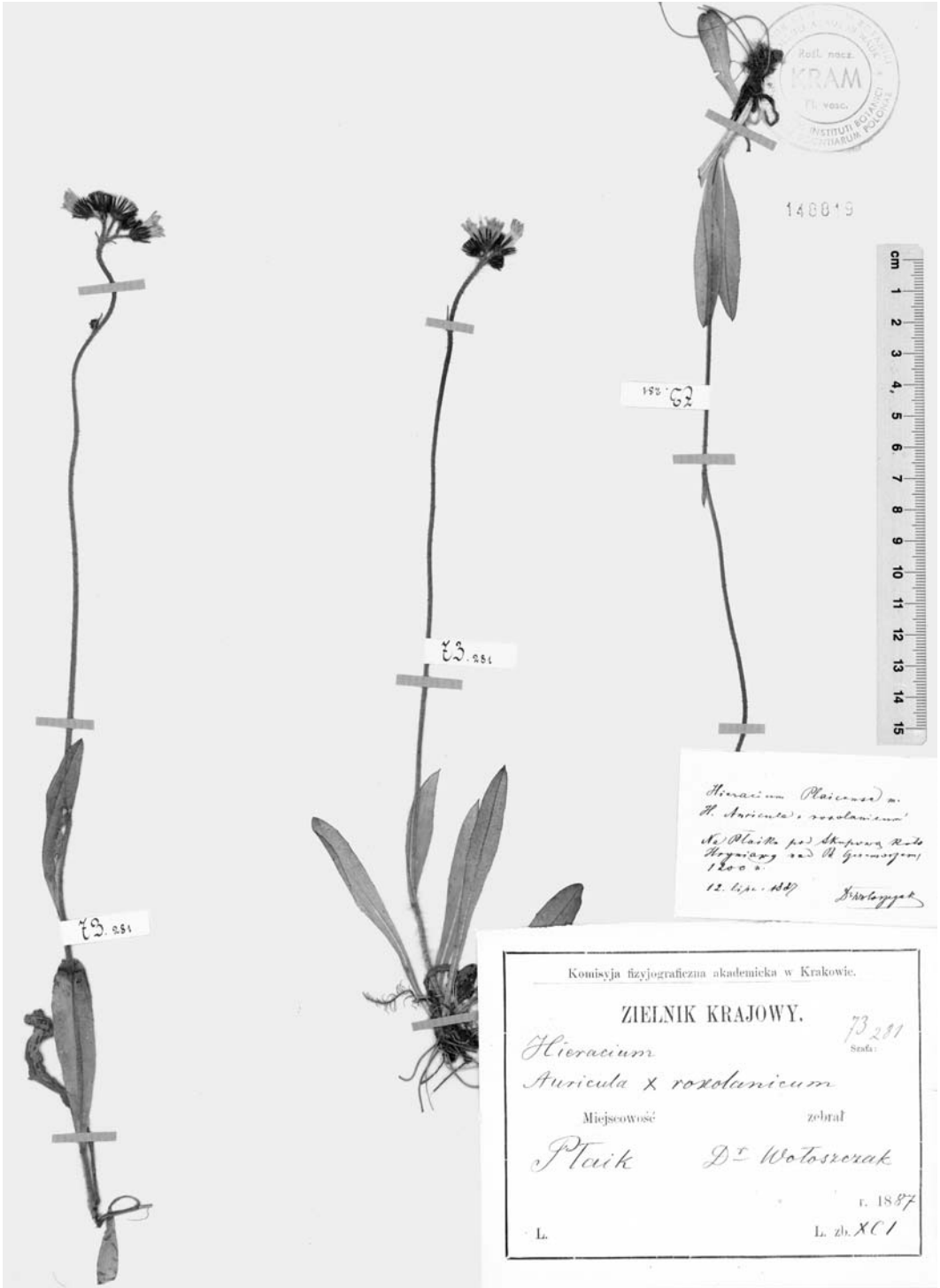


Fig. 15. Lectotype of *Hieracium plaicense* Woł. (KRAM 148819).

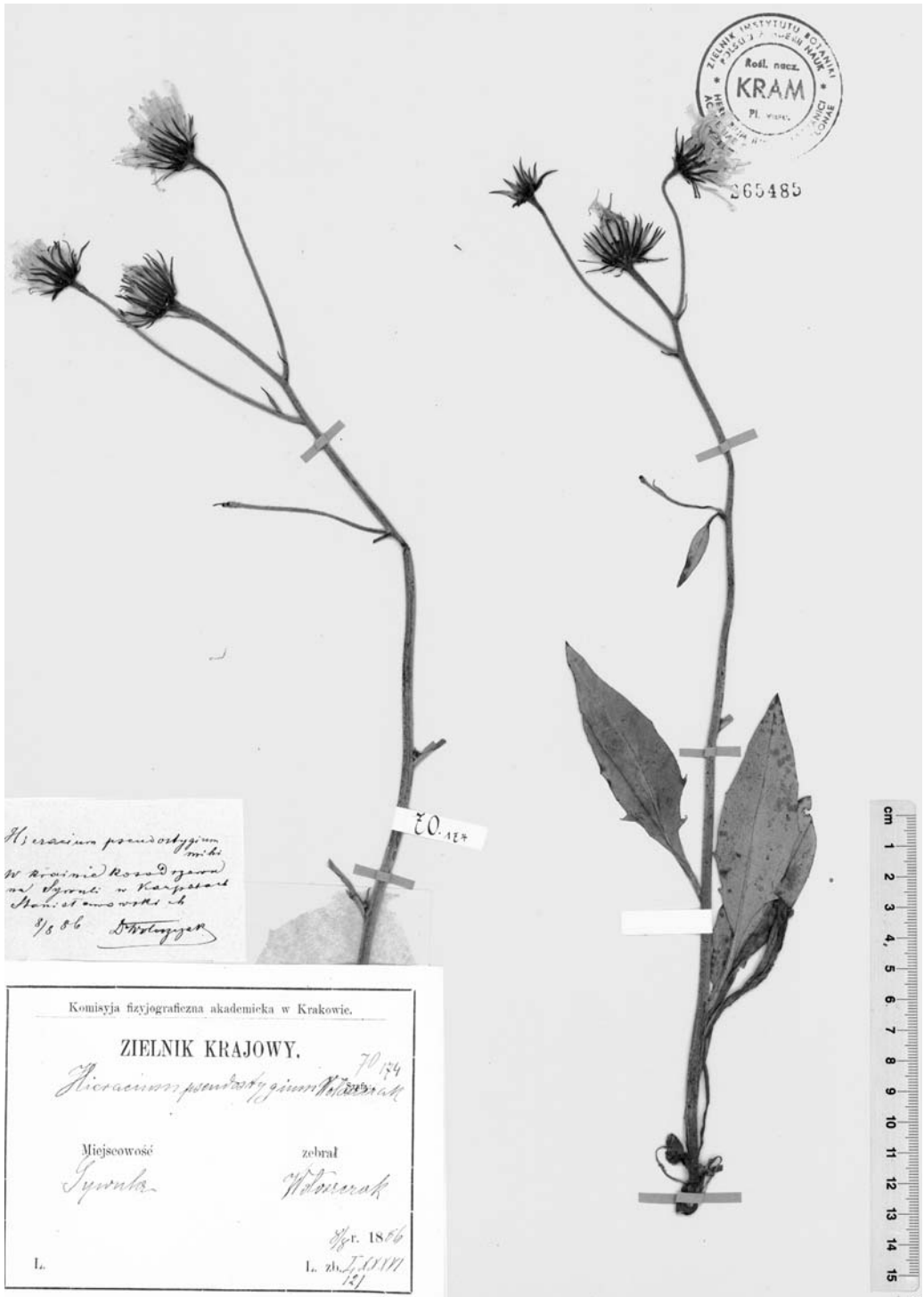


Fig. 16. Lectotype of *Hieracium pseudostygium* Wol. (KRAM 265485).