

Czy *Hordeum secalinum* (Poaceae) jest (lub był) w Polsce rośliną rodzimą?

Ponieważ na pytanie postawione w tytule poglądy w literaturze są rozbieżne podjęto próbę wyjaśnienia tego zagadnienia w oparciu o literaturę źródłową i materiały zielnikowe. W obu wydaniach „krytycznej listy” roślin naczyniowych Polski (MIREK i in. 1995, 2002) *Hordeum secalinum* Schreb. (jęczmień żytni) został uznany wyłącznie za efemerofit. Prawdopodobnie wpłynęło na to zamieszczenie tego gatunku w „Alfabetycznym wykazie efemerofitów Polski” (ROSTAŃSKI & SOWA 1987), na podstawie danych SZULCZEWSKIEGO (1951: Kalisz) i SCHWARZ (1967). SZULCZEWSKI (1951) powołuje się na pracę MATUSZEWSKIEGO (1904), który wymienia *Hordeum pratense* Huds., jako synonim *H. secalinum*, z miejscowości Stare Miasto w powiecie kaliskim [obecnie część miasta Kalisza], a SCHWARZ (1967), jako *H. nodosum* L., przytaczając dane HELMA (1863, 1881): Westerplatte, Wisłoujście, Nowy Port – place balastowe oraz własne stanowisko – Nowy Port, 1962).

Jako roślinę zawleczoną dawniej z balastem podają *Hordeum secalinum* także ABROMEIT i in. (1898–1940): Gdańskie Niziny (Danziger Niederung): Westerplatte, Wisłoujście (Weichselmünde), Nowy Port (Neufahrwasser) i nad Martwą Wisłą (Toten Weichselarm) (HELM [18]80). Taki status przyjmują też KORNIK (2002), URBISZ (2007), KORNIK & URBISZ (2007) i TOKARSKA-GUZIŁ i in. (2012).

W opracowaniu poświęconym efemerofitom we florze Polski (URBISZ 2011) *Hordeum secalinum* znalazł się wśród gatunków wykluczonych z tej grupy – jako roślina rodzima (s. 20): „formerly in saline meadows in the area of Szczecin” i umieszczony w załączniku B jako „probably established” (s. 74). Podstawą do takiego ujęcia były dane pochodzące

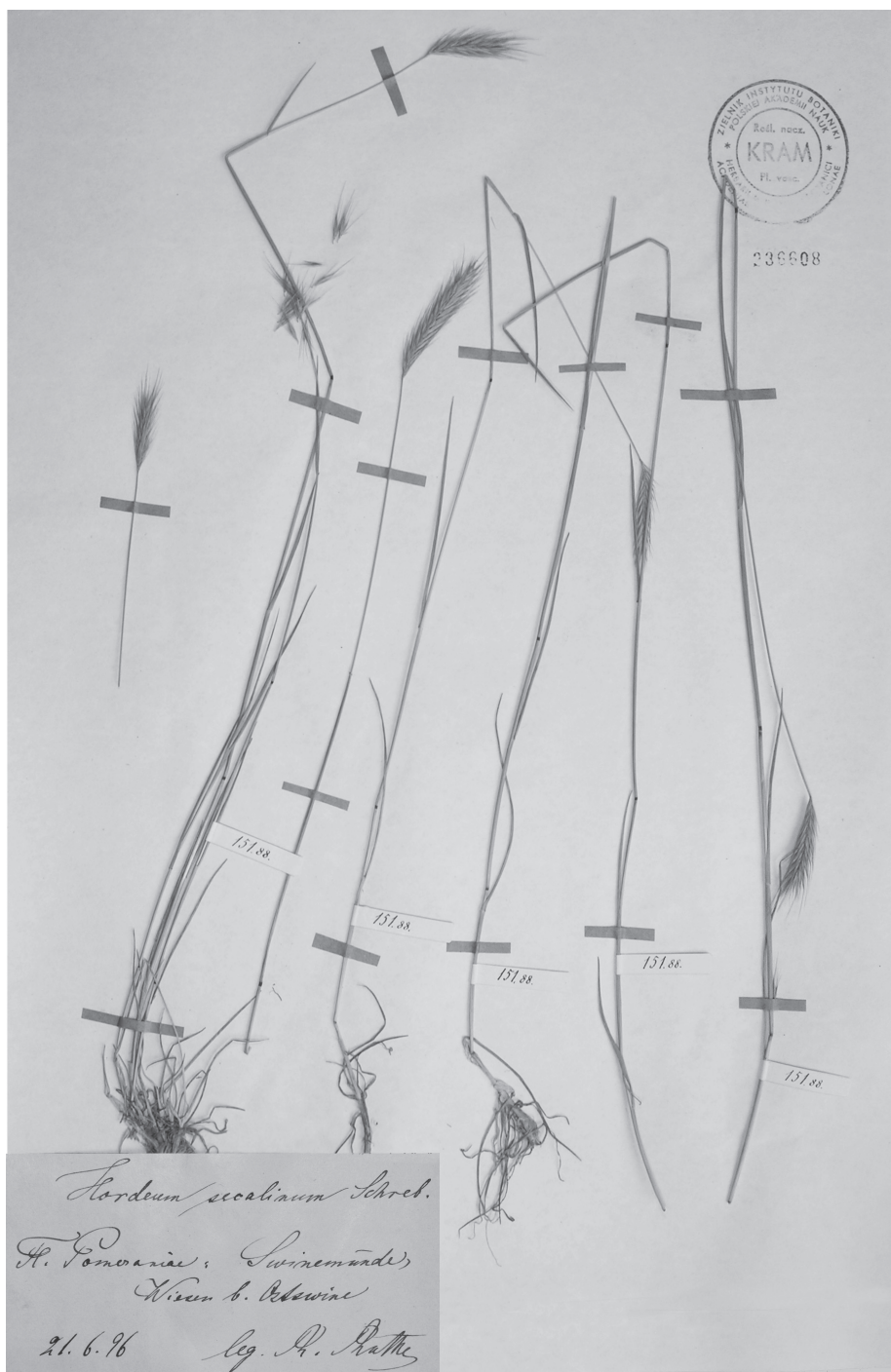
od RUTKOWSKIEGO (2004): [„Dawniej na słonych łąkach przy ujściu Odry, czasem zawlekany”], z „Roślin polskich” (SZAFER i in. 1986): [„Na skrajnie zachodnim Pomorzu (po wyspę Wolin), przejściowo zawleczony k. Gdańska”] oraz „Flora Europaea” (HUMPHRIES 1980) – co było zapewne konsekwencją uwzględnienia tego gatunku we „Florze polskiej” (SZAFER 1919a): „Dziko rośnie na zachodnich wybrzeżach Morza Bałtyckiego, tylko po ujście Odry. Zawleczony obserwowano ten gatunek pod Gdańskiem”. Autorka odstąpiła tym samym od stanowiska zajmowanego wcześniej (p. wyżej), określającego jęczmień żytni w Polsce jako efemerofit, podany po raz pierwszy w 1863 r. (URBISZ 2007). Wymieniona data wskazuje na oparcie się być może na pracy SCHWARZ (1967) przytaczającej m.in. dane HELMA (1863), ponieważ te ostatnie nie zostały uwzględnione w załączonym piśmiennictwie do wspomnianych opracowań (URBISZ 2007, 2011).

Informacje w starszej literaturze polskiej opierały się niewątpliwie na pracach botaników niemieckich, jak: ASCHERSON i GRAEBNER (1898–1902): ... nad Bałtykiem!! na wschód do ujścia Odry, ASCHERSON i GRAEBNER (1898–1899): Pomorze: na zachód od Odry na wybrzeżu przeważnie częsty, na wschód do Odry-Warszowa (niem. Ostswine – ROSPOND 1951), koło Gdańska zawleczony!, MÜLLER (1904): wilgotne łąki, chętnie na glebach zasolonych. Na Pomorzu Przednim do Świny (Swine) na wybrzeżu przeważnie częsty, HEGI [1908]: na wschód do ujścia Odry, poza tym rzadko (z nasionami traw) zawleczony, jak np. koło Gdańska (Westerplatte).

Stanowisko w miejscowości Odra-Warszów (obecnie Warszów, część miasta/dzielnica Świnoujścia, ok. 6 km na wschód od granicy z Niemcami – WYKAZ URZĘDOWYCH NAZW ... 1982; BIAŁECKI 2002) jest udokumentowane arkuszem zielnikowym przechowywanym w Zielniku byłej Komisji Fizjograficznej Akademii Umiejętności w Krakowie, obecnie KRAM: Fl. Pomeraniae: Świnoujście (Swinemünde), łąki koło Odry-Warszowa (Ostswine), 21.6. [18]96, leg. R. Ruthe – KRAM 236608 (Ryc. 1). Było ono zapewne znane SZAFEROWI (1919b), który w opracowaniu „O rozmieszczeniu geograficznym traw w Polsce” podkreśla ważną rolę jaką w jego przygotowaniu odegrały obfite zbiory wspomnianej Komisji Fizjograficznej, i mogło mieć wpływ na uwzględnienie jęczmienia żytniego we „Florze polskiej” (RACIBORSKI & SZAFER 1919).

Podczas szczegółowych badań florystycznych przeprowadzonych w latach 1956–1963 przez PIOTROWSKĄ (1966) nie potwierdzono występowania *Hordeum secalinum* na Wolinie: „podawane z łąk halofilnych zachodniego krańca półw. Przytor (okolice Odry-Warszowa), gdzie przebiega wschodnia granica jego zasięgu (MÜLLER 1904; PREUSS 1911–1912; LEICK 1926; CZUBIŃSKI 1950; SZAFER i in. 1953)”. CZUBIŃSKI (1950) wymienia ponadto Żuławy Gdańskie, być może za SZAFEREM i in. (1924): tylko na słonych żuławach pod Gdańskiem – co prawdopodobnie odnosi się do przejściowych stanowisk koło Gdańska (por. wyżej). Zagadkowy jest status tego gatunku przyjęty przez RUTKOWSKIEGO (2007): „(kenofit), dawniej na Wolinie, efemerofit”. W innej pracy tego autora (RUTKOWSKI 2004) jest on uznany za roślinę rodzimą, występującą bardzo rzadko, o nieokreślonym zagrożeniu, a także rzadki efemerofit.

Podsumowując informacje o dotychczasowym występowaniu *Hordeum secalinum* w Polsce można przyjąć, że jeszcze w końcu XIX w. rósł on dziko na zasolonych łąkach na wybrzeżu Bałtyku, osiągając tam wschodni kres swojego zasięgu, na jedynym znanym



Ryc. 1. Arkusz zielnikowy *Hordeum secalinum* z Odry-Warszowa (Ostswine) – KRAM (Fot. W. Paul)

Fig. 1. Herbarium sheet of *Hordeum secalinum* from Odra-Warszów (Ostswine) – KRAM (Photo W. Paul)

stanowisku znajdującym się w obecnych granicach naszego kraju, na wyspie Wolin. Ponieważ później nie udało się tego potwierdzić, z dużym prawdopodobieństwem należy go uznać za gatunek, który wyginał. Jako gatunek wymarły (kategoria zagrożenia Ex) nie został jednak uwzględniony na liście roślin ginących i zagrożonych na Pomorzu Zachodnim (ŻUKOWSKI & JACKOWIAK 1995). Nie znalazł się także wśród gatunków osiagających w Polsce północno-zachodniej granicę wschodnią (ŻUKOWSKI 1995). Na pozostałych stanowiskach pochodzących w większości z drugiej połowy XIX i początku XX w. pojawił się tylko przejściowo, jako efemerofit.

Podziękowania. Koledze drowi Wojciechowi Paulowi serdecznie dziękuję za okazaną pomoc (streszczenie angielskie i fotografia).

Summary. *Hordeum secalinum* (Poaceae): is it (or was it) a native plant for Poland? Due to different views present in contemporary literature regarding *Hordeum secalinum* status in the Polish flora (as a native plant or a casual, i.e. ephemerophyte) an attempt was made to elucidate the problem based on original sources and herbarium specimens. According to this research results, at least until 1896 the species grew spontaneously on the halophytic meadows near Ostswine (Polish: Odra-Warszów, presently incorporated into Świnoujście town as its Warszów quarter) on Wolin island (specimen in KRAM) (Fig. 1). It was the only known spontaneous occurrence of the species within the present Polish territory (about 6 km E from the German frontier). During detailed floristic studies carried out in the years 1956–1963 by PIOTROWSKA (1966), the station was not confirmed and with high probability the species can be regarded as extinct on this site, located on its range limit. At several other locations in Poland *H. secalinum* was observed only temporarily, introduced near Gdańsk (second half of the 19th cent. and in 1962) and Kalisz (beginning of 20th cent.).

LITERATURA

- ABROMEIT J., NEUHOFF W. & STEFFEN H. 1898–1940. Flora von Ost- und Westpreussen. s. 685–1248. Kommissionsverlag Gräfe u. Unzer, Königsberg (Pr.).
- ASCHERSON P. & GRAEBNER P. 1890–1899. Flora des Nordostdeutschen Flachlandes (ausser Ostpreussen). s. xii + 873. Verlag Gebrüder Borntraeger, Berlin.
- ASCHERSON P. & GRAEBNER P. 1898–1902. Synopsis der mitteleuropäischen Flora. 2(1). s. [4] + 795 + 86. Verlag W. Engelmann, Leipzig.
- BIAŁECKI T. (red.) 2002. Słownik współczesnych nazw geograficznych Pomorza Zachodniego z nazwami przejściowymi z lat 1945–1948. s. 414. Książnica Pomorska, Szczecin.
- CZUBIŃSKI Z. 1950. Zagadnienia geobotaniczne Pomorza. – Bad. Fizjogr. Pol. Zach. 2(4): 439–658.
- HEGI G. [1908]. Flora von Mitteleuropa. 1. s. clviii + 402. Verlag J. Lehmann, München.
- HELM [O.] 1863. W: C. J. von Klinggräff, Bericht über die Versammlung von Freunden der Flora Preussens in Elbing am 11. Juni 1862 und Stiftung des preussischen botanischen Vereins. – Schrift. Phys.-Ökon. Ges. Königsberg 3: 149–150.
- HELM O. 1881. Ballastpflanzen auf der Westerplatte. – Berichte Westpr. Bot.-Zool. Ver. 4: 6–7.
- HUMPHRIES C. J. 1980. *Hordeum* L. – W: T. G. TUTIN, V. H. HEYWOOD, N. A. BURGESS, D. M. MOORE, D. H. VALENTINE, S. M. WALTERS & D. A. WEBB (red.), Flora Europaea. 5, s. 204–205. Cambridge University Press, Cambridge.
- KORNIAK T. 2002. Trawy synantropijne. – W: L. FREY. (red.), Polska księga traw, s. 277–300. Instytut Botaniki im. W. Szafera, Polska Akademia Nauk, Kraków.

- KORNIAK T. & URBISZ A. 2007. Trawy synantropijne. – W: L. FREY (red.), Księga polskich traw, s. 317–342. Instytut Botaniki im. W. Szafera, Polska Akademia Nauk, Kraków.
- LEICK E. 1926. Die Pflanzendecke der Provinz Pommern. Sonderabdruck aus dem Pom. Heimatbuch, Berlin.
- MATUSZEWSKI A. 1904. Krótki rys botaniczny powiatu kaliskiego i sąsiednich. – Pamiętnik Fizjogr. **18**(3): 47–63.
- MIREK Z., PIĘKOŚ-MIRKOWA H., ZAJĄC A. & ZAJĄC M. 1995. Vascular plants of Poland a checklist. – Polish Bot. Stud., Guideb. Series **15**: 1–303.
- MIREK Z., PIĘKOŚ-MIRKOWA H., ZAJĄC A. & ZAJĄC M. 2002. Flowering plants and pteridophytes of Poland – a checklist. – W: Z. MIREK (red.), Biodiversity of Poland **1**, s. 442. W. Szafer Institute of Botany, Polish Academy of Sciences, Kraków.
- MÜLLER W. 1904. Flora von Pommern. 2. Aufl. s. iv + 367. J. Burmeister's Buchhandlung, Stettin.
- PIOTROWSKA H. 1966. Rośliny naczyniowe wysp Wolina i południowo-wschodniego Uznamu. – Prace Komis. Biol. Pozn. Tow. Przyj. Nauk **30**(4): 1–282.
- PREUSS H. 1911–1912. Die Vegetationsverhältnisse der deutsche Ostseeküste. Ein Beitrag zur genetischen und ökologischen Pflanzengeographie Nordostdeutschland. Teil 2. – Schrift. Naturforsch. Ges. Danzig.
- RACIBORSKI M. & SZAFER W. (red.) 1919. Flora polska. Rośliny naczyniowe Polski i ziem ościennych. **1**. s. vii + 427. Nakł. Akademii Umiejętności, Kraków.
- ROSPOND S. 1951. Słownik nazw geograficznych Polski Zachodniej i Północnej. Cz. 2. s. 419–794. Polskie Towarzystwo Geograficzne, Wrocław, Warszawa.
- ROSTAŃSKI K. & SOWA R. 1987. Alfabetyczny wykaz efemerofitów Polski. – Fragn. Florist. Geobot. **31–32** (1986–1987): 151–205.
- RUTKOWSKI L. 2004. Klucz do oznaczania roślin naczyniowych Polski niżowej. s. 814. Wydawnictwo Naukowe PWN, Warszawa.
- RUTKOWSKI L. 2007. Trawy niżu. – W: L. FREY (red.), Księga polskich traw, s. 189–202. Instytut Botaniki im. W. Szafera, Polska Akademia Nauk, Kraków.
- SZAFER W. 1919a. *Gramineae*, trawy. – W: M. RACIBORSKI & W. SZAFER (red.), Flora polska **1**, s. 320–365. Nakł. Akademii Umiejętności, Kraków.
- SZAFER W. 1919b. O rozmieszczeniu geograficznym traw w Polsce. – Przegl. Geogr. **1**(3–4): 177–231.
- SZAFER W., KULCZYŃSKI S. & PAWŁOWSKI B. 1924. Rośliny polskie. s. xxiii + 736. Książnica–Atlas, Lwów – Warszawa.
- SZAFER W., KULCZYŃSKI S. & PAWŁOWSKI B. 1953, 1986. Rośliny polskie. s. xxviii + 1020. Państwowe Wydawnictwo Naukowe, Warszawa.
- SZULCZEWSKI J.W. 1951. Wykaz roślin naczyniowych w Wielkopolsce dotąd stwierdzonych. – Prace Komis. Biol. Pozn. Tow. Przyj. Nauk **12**(6): 1–128.
- TOKARSKA-GUZIŁ B., DAJOK Z., ZAJĄC M., ZAJĄC A., URBISZ A., DANIELEWICZ W. & HOŁDYŃSKI C. 2012. Rośliny obcego pochodzenia w Polsce ze szczególnym uwzględnieniem gatunków inwazyjnych. s. 197. Generalna Dyrekcja Ochrona Środowiska, Warszawa.
- URBISZ A. 2007. Dynamics of appearance of transiently introduced grasses (ephemerophytes) in Poland. – W: L. FREY (red.), Biological issues in grasses, s. 81–90. W. Szafer Institute of Botany, Polish Academy of Sciences, Kraków.
- URBISZ A. 2011. Occurrence of temporarily-introduced alien plant species (ephemerophytes) in Poland – scale and assessment of the phenomenon. s. 198. Wyd. Uniwersytetu Śląskiego, Katowice, Prace Nauk. Uniw. Śl. 2897.
- WYKAZ URZĘDOWYCH NAZW MIEJSCOWOŚCI W POLSCE. 1982. **3**. s. 826. Wyd. Akcydensowe, Warszawa.

ŻUKOWSKI W. 1995. Zagadnienia chorologiczne roślin ginących w Polsce północno-zachodniej. – W: W. ŻUKOWSKI & B. JACKOWIAK (red.), *Ginące i zagrożone rośliny naczyniowe Pomorza Zachodniego i Wielkopolski*. – Prace Zakładu Taksonomii Roślin UAM **3**: 99–116.

ŻUKOWSKI W. & JACKOWIAK B. 1995. Lista roślin naczyniowych ginących i zagrożonych na Pomorzu Zachodnim i w Wielkopolsce. – W: W. ŻUKOWSKI & B. JACKOWIAK (red.), *Ginące i zagrożone rośliny naczyniowe Pomorza Zachodniego i Wielkopolski*. – Prace Zakładu Taksonomii Roślin UAM **3**: 9–96.

JANUSZ GUZIK, *Instytut Botaniki im. W. Szafera PAN, ul. Lubicz 46, 31-512 Kraków, Polska*

Przyjęto do druku: 05.04.2013 r.